

О прививках

В идеале вакцинация должна проводиться **в детстве** : первая доза в возрасте **1 года**, а вторая - от **7 до 9 лет**. После получения двух доз вакцина эффективна **более чем на 95%** и действует в течение длительного времени.

Вакцинация взрослых (догоняющая) возможна, **за исключением** беременных женщин и лиц с ослабленным иммунитетом.



Вакцинация - единственный способ предотвратить корь.

✔ **Чтобы обеспечить коллективный иммунитет, более 95% населения должно получить две дозы вакцины против кори, паротита (свинки) и краснухи.**

❗ **Если вы считаете, что у вас корь,**
→ обратитесь непосредственно к врачу и избегайте любых контактов с другими людьми.

❗ **Если вам нужно пройти в зал ожидания,**
→ оденьте маску и держитесь на расстоянии от других пациентов.

Для получения дополнительной информации посетите :
www.vaccination-info.be

У вас есть вопросы?
Обратитесь к своему **терапевту** или **педиатру**.

AVIQ К ВАШИМ УСЛУГАМ



БЕСПЛАТНЫЙ НОМЕР

0800/16.061 - numerograttuit@aviq.be



WWW.AVIQ.BE

Найдите нас в социальных сетях !



КОНТАКТЫ ТОЛЬКО ДЛЯ ПРОФЕССИОНАЛОВ

Отдел эпиднадзора за инфекционными заболеваниями AVIQ



071/33.77.77
surveillance.sante@aviq.be



traceinwal.aviq.be

При сотрудничестве с
 **sciensano**
www.sciensano.be

Номер юридического вклада D/2024/7646/7

Ответственный редактор : F. Lamoy | Rue de la Rivelaire 21, 6061 Charleroi

КОРЬ

Вирусное заболевание, подлежащее обязательному контролю, которое можно предотвратить при помощи вакцинации



 **Wallonie familles santé handicap**
 **AVIQ**

Что такое корь?

Корь - это высококонтагиозное (легко передаваемое) острое вирусное заболевание, которое может привести к осложнениям (пневмония, энцефалит...), в 25% случаях требующее госпитализации.

Оно передаётся главным образом воздушно-капельным путём.

Может поражать **все возрастные группы** но его можно предотвратить при помощи **вакцинации**.

Кто находится в зоне риска?

- Неиммунизированные **дети** и **взрослые** (люди, родившиеся до 1970 года, считаются иммунизированными)
- Беременные женщины
- Люди с ослабленной иммунной системой

Как вы можете заразиться?

Вирус кори передаётся от человека к человеку :

- Воздушно-капельным путём при **разговоре, кашле, или чихание,**
- При **прямом контакте**, например, через слюну и заражённые предметы (если к ним прикоснуться сразу после заражения)

Инфекционный период длится от **4 дней до появления сыпи до 4 дней после её появления.**

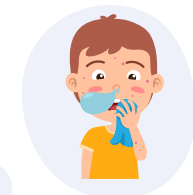
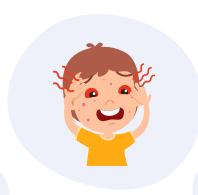


КАКОВЫ СИМПТОМЫ?

Симптомы кори появляются в течение **21 дня** после заражения.

Катаральная фаза характеризуется **повышением температуры, кашлем, насморком, конъюнктивитом, сонливостью, раздражительностью и общим недомоганием.**

После этого наступает фаза сыпи. Она образует рельефные **красные пятна** по всему телу, начиная с лица.



КАК ДИАГНОСТИРУЕТСЯ КОРЬ?

При наличии **повышенной температуры и сыпи**, наряду с хотя бы одним из следующих симптомов: **кашель, кориза** (заложенный нос) или **конъюнктивит**.

Диагноз устанавливается врачом и может быть подтвержден **мазком из носоглотки** (в течение 7 дней после появления сыпи) или **анализом крови**.

Как лечится корь?

Специфического лечения для кори не существует.

Можно лишь **облегчить симптомы** (жар, кашель, насморк, конъюнктивит и т.д.).

Как предотвратить его распространение?

- Кашляйте или чихайте в изгиб **локтя** или в **одноразовую салфетку**.
- Сморкайтесь в **одноразовую салфетку**.
- **Регулярно** мойте руки.
- Регулярно проветривайте помещение.
- Будьте бдительны в течение **21 дня** после контакта и **избегайте людей, входящих в группу риска**.
- **Надевайте маску** при первых признаках респираторных симптомов.
- Проверьте Ваш **иммунный статус**: если Ваш график вакцинации неполный или неизвестен, сделайте **прививку** как можно скорее, в течение **72 часов** после контакта.
- Пройдите самоизоляцию в течении инфекционного периода и при **появлении** симптомов, если вы были в контакте с инфицированным человеком.

