

## Quels sont les symptômes ?

Les symptômes apparaissent en moyenne dans les **7 à 12 jours après la contamination**.

La maladie peut se présenter sous différentes formes allant du **syndrome grippal à des complications sévères** avec une atteinte de plusieurs organes (jaunisse, insuffisance rénale, méningite...).



## Quel est le traitement en cas de contamination ?

Le traitement repose sur la **prise d'antibiotiques pendant 7 jours**.

Un traitement précoce diminue le risque de complications, raccourcit l'évolution, atténue les symptômes et diminue la durée de contamination.



Dans le cadre de la lutte contre les nuisibles, vous pouvez **contacter votre commune** qui identifiera les zones à traiter.

## L'AVIQ À VOTRE ÉCOUTE



### NUMÉRO GRATUIT

0800/16.061  
numérogratuit@aviq.be



### WWW.AVIQ.BE

Retrouvez-nous aussi sur les réseaux sociaux !

## CONTACTS UNIQUEMENT POUR LES PROFESSIONNELS

La Direction Surveillance des Maladies Infectieuses de l'AVIQ



071/33.77.77  
surveillance.sante@aviq.be



traceinwal.aviq.be

# LA LEPTOSPIROSE

Comment la prévenir, la reconnaître et la soigner ?



Ed. responsable: F. Lannoy | Rue de la Rivelaïne 21, 6061 Charleroi - Numéro de dépôt légal D/2024/7646/6

## QU'EST-CE QUE LA LEPTOSPIROSE ?

La leptospirose est une **maladie infectieuse** potentiellement grave. Elle est causée par des **bactéries** disséminées dans l'environnement **via l'urine d'animaux porteurs**. Ces bactéries sont présentes dans **l'eau douce** (rivières, lacs...) ou en **milieu humide** (égouts, boue...) et peuvent y survivre plusieurs mois.

La **contamination** se fait via un environnement humide contaminé ou par contact avec des animaux infectés (rongeurs, animaux de ferme, chiens). La transmission de personne à personne est rare.

Les bactéries peuvent pénétrer par les plaies cutanées, les muqueuses (nez, bouche, yeux) ou à travers une peau saine qui a macéré en milieu humide.

## Quelles sont les situations à risques ?

Certaines **ACTIVITÉS** peuvent impliquer un **risque d'être contaminé par la leptospirose**.

Par exemple :

- La baignade, la plongée ou la pêche en eau douce
- Le canoë-kayak, le rafting
- La chasse et autres sports de nature
- Le jardinage

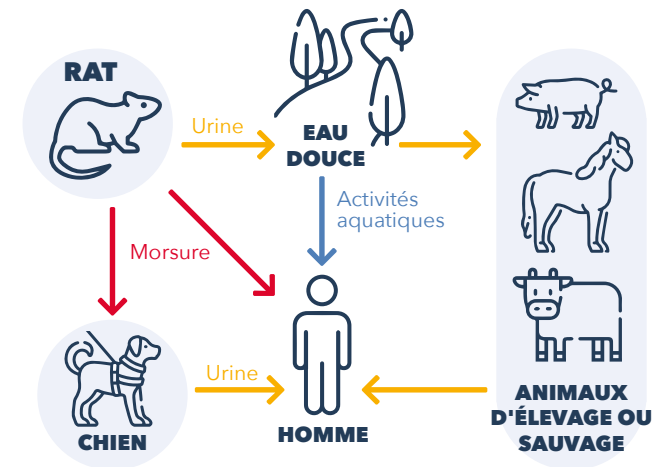
Certaines **PROFESSIONS** impliquent également un **risque plus élevé de contamination**.

Par exemple :

- Les égoutiers, les éboueurs
- Les professionnels des travaux publics et de l'assainissement
- Les professionnels chargés de l'entretien des espaces naturels (canaux, lacs, rivières, berges)
- Les pisciculteurs
- Les pêcheurs
- Les plongeurs professionnels

## Que faire pour prévenir les contaminations ?

- ✓ **Lutter contre la prolifération des rongeurs** en assurant une bonne gestion des déchets, en laissant les poubelles à l'intérieur et en favorisant les contenants fermés.
- ✓ Porter un **équipement de protection** en fonction de son activité (bottes, combinaison, lunettes de protection...).
- ✓ **Éviter tout contact** des mains souillées avec ses yeux, son nez et sa bouche.
- ✓ **Se laver les mains** à l'eau potable et au savon.
- ✓ **Désinfecter** et protéger ses plaies cutanées avec un **pansement imperméable**.



## Quid de la vaccination ?

Si vous pensez faire partie des personnes à risque d'exposition, **parlez-en à votre médecin généraliste ou médecin du travail**. Une vaccination est envisageable, au cas par cas.